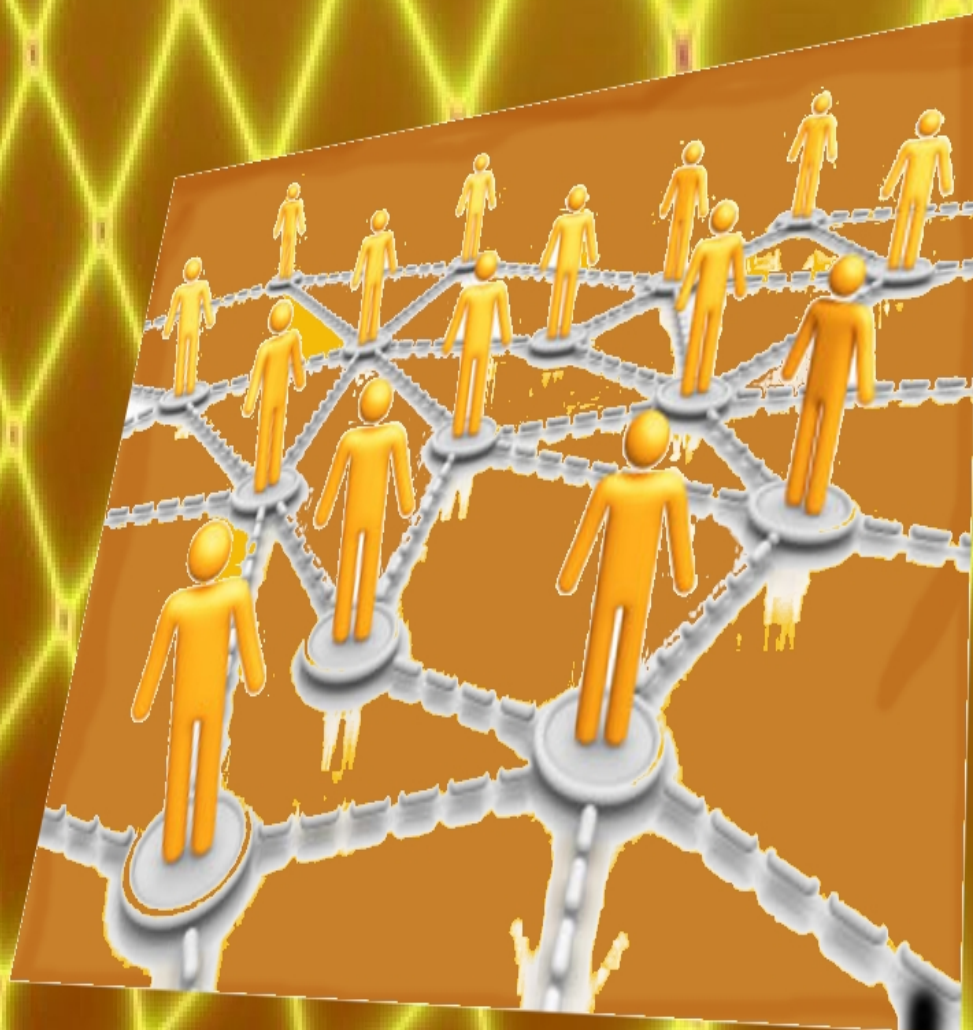


Universidad de la República

**Servicio Central de Extensión y Actividades en el Medio
Unidad de Relacionamientos con los Servicios Universitarios**

Red de Extensión



Montevideo 2 de Febrero del 2012

Informe sobre la participación en la Red de Extensión

Introducción

Se presenta en este informe, las características principales vinculadas con la asistencia en las reuniones de Red de Extensión, por parte de los representantes de los servicios universitarios .

Se parte de información recabada, del control de asistencia que se lleva a cabo en cada sesión, por la Unidad de Relaciones con los Servicios Universitarios del Servicio Central de Extensión y Actividades en el Medio (URSU-SCEAM). Los gráficos y tablas que se encuentran en el mismo, son presentados de forma porcentual, con la intencionalidad de facilitar su lectura.

Se agregan al final, dos anexos que aportan información complementaria. El anexo uno se encuentra constituido por un conjunto de gráficos en barra, que distribuye de forma anual la participación total de los servicios. El anexo dos, sintetiza en una tabla los temas tratados en cada reunión de red, mencionando el lugar y la fecha donde se llevó a cabo.

Con este trabajo se pretende generar un panorama general, que identifique fortalezas y debilidades vinculadas a la asistencia en dicho espacio, dando una visión global que habilite el análisis y la reflexión crítica, propendiendo de esta forma a la generación de propuestas prepositivas que continúen nutriendo a la Red de Extensión de una creciente producción y participación.

En este sentido se muestra la evolución, en la concurrencia por parte de los diversos referentes universitarios en extensión, en lo que se considera uno de los principales espacios de intercambio y construcción de la extensión universitaria.

Información general

La Red de Extensión, dio comienzo en Facultad de Derecho el 15 de mayo del 2007, luego de que la Comisión Sectorial de Extensión y Actividades en el Medio (CSEAM) lo considerara uno de los caminos para impulsar y profundizar la extensión Universitaria.

Hasta la fecha, se vienen realizando treinta tres reuniones de Red de Extensión de forma rotatoria en todos los servicios universitarios, la última fue realizada el 6 de diciembre del 2011 en el Apex Cerro.

El presente informe, se encuentra centrado, en la evolución presencial por parte de los Servicios Universitarios y los Centros Regionales del Interior. Los datos fueron obtenidos, de la sistematización de las acreditaciones llevadas a cabo en cada sesión, por esta razón puede existir algún margen de error, vinculado a si los compañeros integrantes de la red firmaron o no la planilla de asistencia.

Los promedios de participación fueron realizados a partir de un total de 26 servicios que participan en la red, veintidós de estos lo forman los Servicios Académicos pertenecientes a las Facultades, Institutos y Escuelas, ubicados dentro del área Metropolitana y los cuatro restantes los constituyen los Centros Regionales del Interior (Centro Universitario Paysandú - Regional Norte- Centro Universitario Regional Este y Regional Noreste).

Desde sus comienzos, la Red de Extensión se conformó por los delegados de las comisiones cogobernadas, el programa Apex Cerro y las unidades académicas de extensión existentes (Facultad de Agronomía, Facultad de Veterinaria, Instituto Nacional de Bellas Artes, Facultad de Psicología), las mismas se encontraban coordinadas por la Unidad de Relaciones con los Servicios Universitarios, perteneciente al Servicio Central de Extensión y Actividades en el Medio (URSU-SCEAM).

Dentro de los acuerdos de trabajo de las unidades de extensión, se incluye la participación en las sesiones de Red de Extensión, como aspecto sustantivo para la articulación con sus respectivos servicios. De esta forma se canaliza todo el trabajo y se genera el intercambio sobre los avances y retrocesos de los procesos de

transformación en cada uno de ellos.

Del mismo modo, se cuenta con la participación permanente del Programa APEX-Cerro desde la creación de la Red, el Programa Integral Metropolitano (PIM) a partir del 2008- año de la creación del programa - y el programa Flor de Ceibo a partir del año 2010.

Análisis

De los 26 servicios constituidos -entre el interior y Montevideo- y de las treinta y tres reuniones de red que se vienen llevando a cabo, se contó con un **promedio total de asistencia del 61%**. Esta cifra, contabiliza el porcentaje total de la participación, de al menos, un representante de cada servicio, evidenciando de esta forma, la participación activa de la mayoría de los servicios académicos en dicho espacio.

Cabe mencionar que durante el 2008, luego de que fuera aprobado por la CSEAM la creación y consolidación de 26 unidades académicas en todos los servicios, la Red de Extensión comienza a sesionar con las Unidades Académicas que se fueron creando. El punto de inflexión, se visualiza a partir de la novena sesión llevada a cabo en el Instituto Superior de Educación Física el 27 de noviembre del año 2008, donde se cuenta con la participación de prácticamente todas las Unidades de Extensión, localizadas tanto en Montevideo como el Interior del país.

En el siguiente gráfico se observar discriminado el promedio de asistencia de cada servicio .

Gráfico 1- Red de Extensión: Promedio de participación de los servicios (y Centros Regionales del interior - período 2007-2011

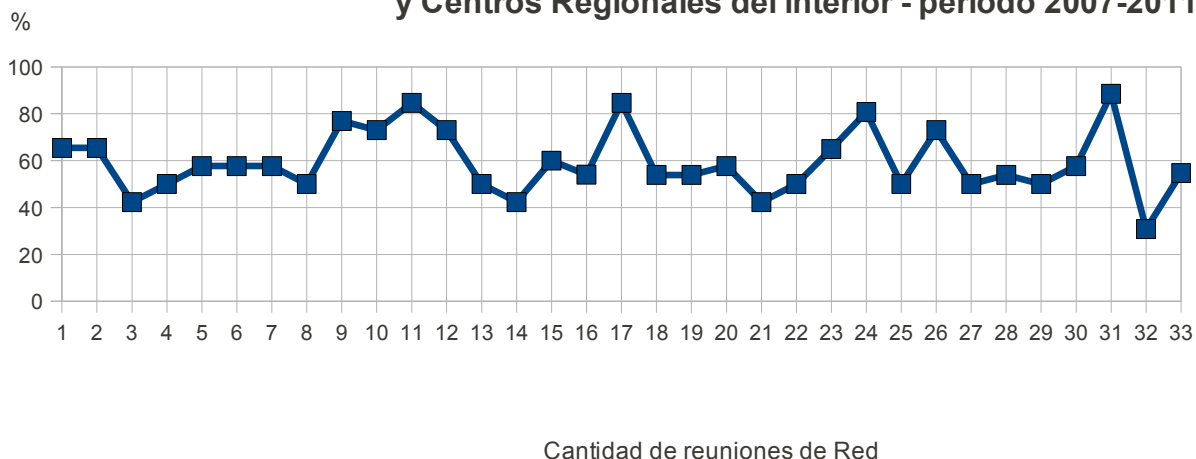
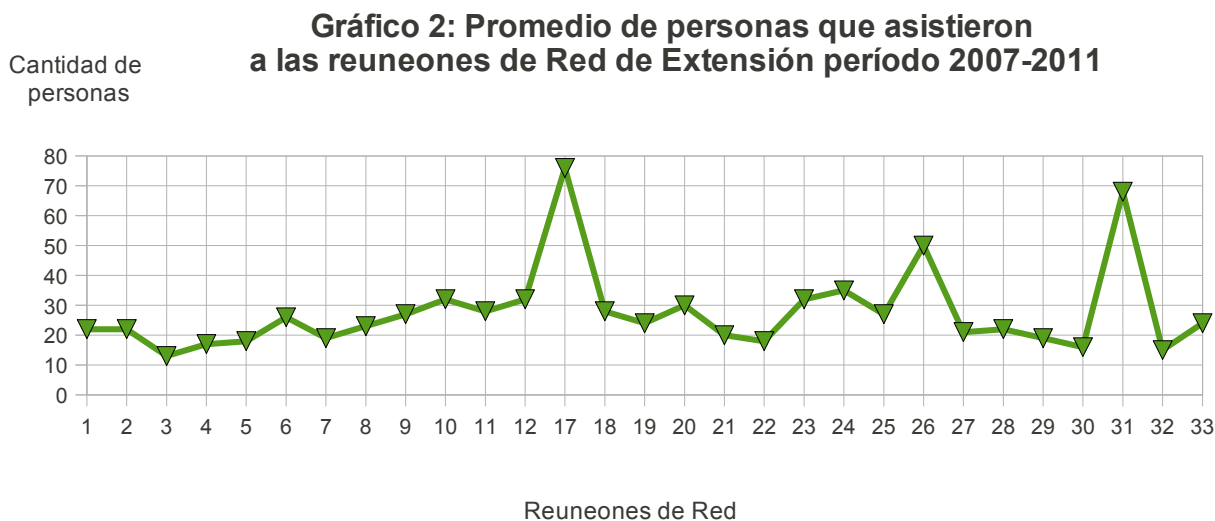


Gráfico 1- El análisis del mismo, debe realizarse teniendo en cuenta las diversas variables que influyen en su resultado, ejemplo de ello es la frecuencia o intensidad con la que se llevaban a cabo las reuniones, las temáticas abordadas y la presencia de invitados especiales (Diversas autoridades universitarias). Cabe mencionar que las oscilaciones de máxima que se encuentran tanto en el gráfico 1 y 2, se deben a las reuniones de red ampliadas, cuyo contenido se puede visualizar en la Tabla 2 ubicada en anexos 2

El siguiente gráfico, muestra el promedio de personas que participan en las reuniones de red.



El promedio referido a la cantidad de personas que asisten a las reuniones de red, es de **26 personas**, con una mínima de 13 y una máxima de 86 personas dependiendo la características de la reunión convocada, este número se obtiene del total de personas que asistieron sin discriminar la procedencia de su servicio.

En la matriz de datos se visualiza que los valores o cifras presentadas, varían no sólo por las razones presentadas en el gráfico 1, sino que se incorpora el hecho de que la creación de algunas unidades de extensión, sustituyeron la participación de sus correspondientes delegados de las comisiones cogobernadas y la consolidación de algunas unidades, mantuvo el promedio de participación del que asistía al servicio. Esa es la principal razón que explica el leve crecimiento de 6 o 7 participantes que se refleja en el gráfico 2.

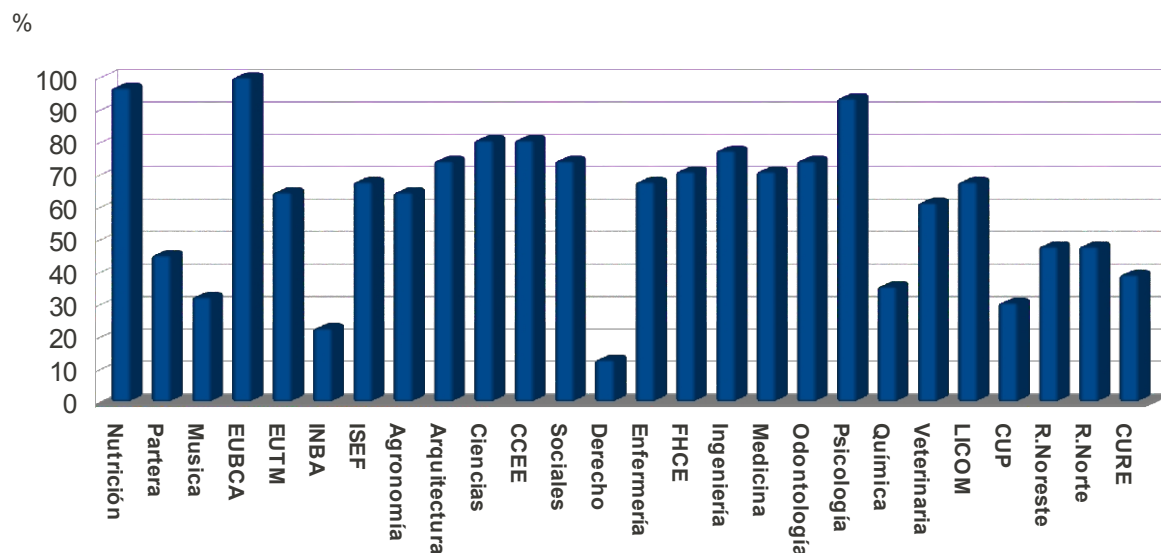
A continuación se presenta la distribución discriminada por cada servicio universitario y centros regionales en las reuniones de Red. La tabla 1 y el Gráfico 3 distribuye la asistencia por institución de forma porcentual.

Tabla 1 - Distribución anual de la asistencia en las 33 reuniones de Red de Extensión que se realizaron entre el período 2007-2011

Cantidad de Reuniones de Red en el año		Año 2007	Año 2008	Año 2009	Año 2010	Año 2011	Total de asistencia 2007-2011
	Cantidad de Reuniones	4	5	7	7	10	33
1	Esc Nutrición	100%	100%	100%	85,71%	100%	96%
2	Esc Parteras	50%	60%	40%	28,57%	50%	45%
3	Esc. Música	75%	40%	80%	14,29%	0%	32%
4	EUBA	100%	100%	100%	100%	100%	100%
5	EUTM	75%	100%	100%	57,14%	30%	64%
6	INBA	25%	40%	40%	14,29%	10%	23%
7	ISEF	-	80%	80%	85,71%	70%	68%
8	Fac Agronomía	75%	100%	100%	28,57%	50%	64,5%
9	Fac. Arquitectura	100%	80%	80%	71,43%	60%	74%
10	Fac. Ciencias	50%	40%	80%	85,71%	80%	71%
11	Fac. CCEE	75%	100%	100%	57,14%	80%	81%
12	Fac. Ciencias Sociales	75%	100%	80%	85,71%	50%	74%
13	Fac. Derecho	50%	20%	0%	0%	10%	13%
14	Fac Enfermería	75%	60%	60%	71,43%	70%	68%
15	FHCE	25%	80%	60%	100%	70%	71%
16	Fac. Ingeniería	75%	80%	80%	71,43%	80%	74%
17	Fac. Medicina	75%	80%	80%	85,71%	50%	75%
18	Fac. Odontología	100%	60%	40%	71,43%	90%	71%
19	Fac Psicología	100%	100%	80%	100%	90%	94%
20	Fac Química	50%	0%	40%	85,71%	10%	35%
21	Fac. Veterinaria	75%	40%	80%	42,86%	70%	61%
22	LICOM	25%	40%	40%	100%	90%	67%
23	CUP Paysandú	-	0%	20%	14,29%	50%	30% ⁰
24	R. Noreste	-	20%	40%	28,57%	60%	48%
25	R. Norte	-	20%	60%	14,29%	60%	48%
26	CURE	-	20%	20%	14,29%	60%	39%
% Participación de los Servicios Académicos en Montevideo		66%	68%	70%	66%	60%	64,8%
% Participación - Centro Regionales del Interior		-	15%	35%	18%	57,5%	41,3%
% Participación Total		66%	68%	64,62%	58,24%	59,23%	61,2%

Cabe mencionar, que los servicios que han tenido una menor participación en las reuniones de red, son los que han generado mayores dificultades y esfuerzo por la URSU en el seguimiento de la presentación y rendiciones de las propuestas de trabajo.

Gráfico 3: Distribución porcentual según la participación de los servicios y centros regionales a las reuniones de Red de Extensión, período 2007-2011



El único servicio académico en el que no se ha logrado crear la Unidad Académica, es Facultad de Derecho, lo que explica la escasa participación en las reuniones de red y el conocimiento generales en materia de extensión. Las pocas instancias en la que hubo una representación por dicho Facultad, fueron instancias puntuales en la que se contó con la presencia del Asistente Académico o la Decana.

Servicios como Escuela de Partera, Escuela de Música, Instituto Nacional de Bellas Artes, Facultad de Química mantienen a lo largo de los años cifras menores al 50 %, no existiendo razones que justifiquen su escasa participación, como puede ocurrir con los casos de los Centros Regionales del Interior, donde la distancia adquiere un factor de limitación mayor.

Si se dejara fuera o no se contabilizara el promedio de estos cinco servicios – incluyendo Facultad de Derecho - el promedio de asistencia aumentaría 8 %, o sea pasaría de 61 a 69 % de asistencia.

Por otra parte, la mayoría de los servicios reflejan un descenso en la concurrencia a las reuniones de Red de extensión, durante el 2011 con respecto al año 2008. Hecho que se puede asociar con el aumento en la frecuencia de reuniones y el incremento del trabajo. De 5 reuniones realizadas durante el 2008, donde las principales líneas de trabajo se basaban en compartir y articular algunas propuestas de trabajo, se pasaron a 10 reuniones en el 2010 con una estrategia común de transformación hacia procesos pedagógicos transformadores e integrales.

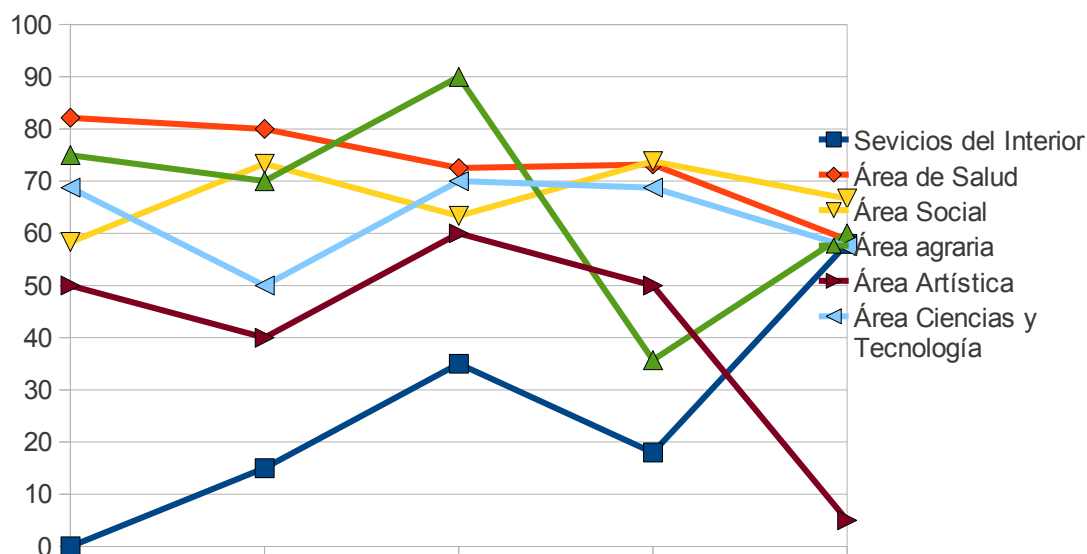
Como fue mencionado anteriormente, durante la novena reunión de red de extensión-sesión del 27 de noviembre del año 2008- comienzan a participar las Unidades Académicas de Extensión de la mayoría de los servicios universitarios, tanto los localizados en Montevideo como el Interior del país. En tal sentido se visualiza un crecimiento de un 2% en la asistencia a las reuniones, o sea de 6 a 7 personas más (ver tabla 1)

Servicios como Facultad de Derecho, no se ha logrado crear una unidad académica que promueva y articule lo generado en la Red de Extensión. Luego de la sexta reunión realizada el 28 de mayo del 2008 no se volvió a contar con la presencia del asistente académico Marcelo Telechea.

Por otra parte, en los Centros Regionales del Interior, gracias a la creación de las Unidades Académicas en Extensión, se comienza a trabajar de forma creciente y articulada, contando con un promedio de asistencia del 57,5% en el periodo 2011. Sin embargo otros servicios como ser la Escuela Universitaria de Tecnología Médica Facultad de Veterinaria, Facultad de Química, Facultad de Derecho, mostraron una pronunciada disminución en su participación. (Ver tabla 1)

A continuación se presenta una serie de gráficos y tablas distribuidas por área de conocimiento que refleja la participación en las reuniones de red

Gráfico 4 -Distribución anual por área de conocimiento sobre la asistencia a las reuniones de Red de Extensión,



*Los Centros Regionales del Interior se visualiza su participación a partir del año 2008 cuando fueron creadas sus respectivas unidades académicas en extensión.

Tabla 2- Asistencia a las reuniones de Red de Extensión periodo 2007- 2011.

Porcentaje por área de conocimiento del total de reuniones realizadas.

Año	Centro Regionales del Interior	Área de Salud	Área Social	Área Agraria	Área Artística	Área Ciencias y Tecnología
2007	-	82,14%	58,33%	75%	59%	68,75%
2008	15%	80%	73,33%	70%	40%	50%
2009	35%	72,5%	63,33%	90%	60%	70%
2010	18%	73,21%	73,81%	35,71%	50%	68,75%
2011	58%	58,75%	66,67%	60%	5%	57,5%

Realizando una distribución anual por área, de conocimiento y Centros Regionales del Interior, se visualiza una creciente participación por parte de los representantes de los Centros Regionales y una disminución en términos globales por parte de las áreas de conocimiento. La disminución general podría explicarse al aumentar las frecuencias de las reuniones de red y actividades asignadas a las unidades, pero algunas áreas mostraron una disminución desmesurada sin explicación alguna, claro ejemplo es el caso de los servicios pertenecientes al Área Artística, que pasó de un 50% de participación en el 2010, a una del 5 % durante el 2011.

A continuación se expresa la variación en la participación en un período de tiempo por áreas de conocimiento e incluye al interior en su conjunto, la misma evidencia a través de la media - que es el cero, la disminución en cifras negativas y el incremento en cifras positivas en relación a la participación inicial y su evolución anual.

Tabla 3 – Variación en la participación anual durante el período 2007 -2011						
Año	Centro Regionales del Interior	Área de Salud	Área Social	Área Agraria	Área Artística	Área Ciencias y tecnología
2007-2008	-	-2	15	-5	-10	-18,75
2008-2009	30 %	-7,5	-10	20	20	20
2009-2010	-17%	1	10	-54,3	-10	-1,5
2010-2011	40%	-14,75	-7	24	-45	-11
Total % de crecimiento	53%	-23	-15,5	-15,3	-45	-11

Luego de la creación y consolidación de las unidades académicas en todos los servicios universitarios durante el periodo 2008, se hubiese esperado una mayor asistencia por parte de los cargos académicos en extensión en representación de su área de conocimiento. Cabe aclarar que esto no se vincula con lo trabajado sino con la asistencia en las reuniones de red que resulta ser un aspecto facilitador para articular e impulsar las propuestas generadas.

Los siguientes gráficos, discriminan por área de conocimiento la evolución anual de la participación de cada servicio académico. Se sugiere que se realice la lectura no solo observando las variaciones anuales sino del porcentaje de participación que mantienen, considerándose que muchos servicios muestran un porcentaje de asistencia aceptable y otros mantiene a lo largo del tiempo un porcentaje reducido.

Gráfico 5 - Evolución anual de la asistencia a la red de extensión de los servicios académicos del área social.

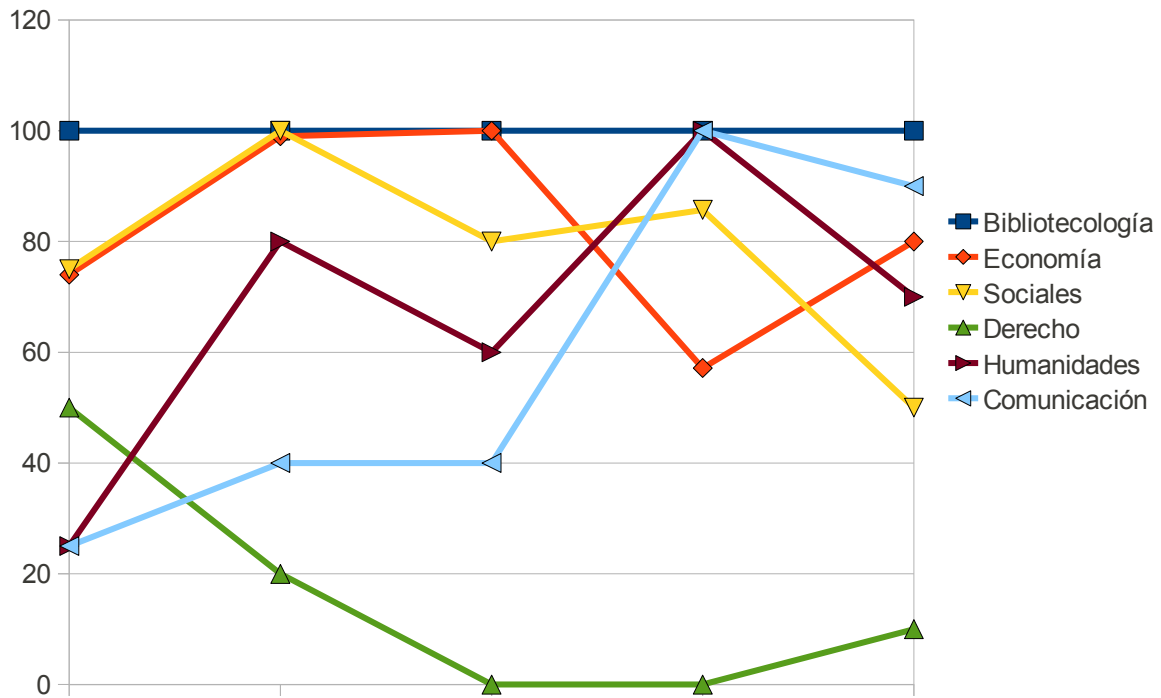


Gráfico 6- Evolución anual en la asistencia a la red de extensión de los servicios académicos del Área Salud.

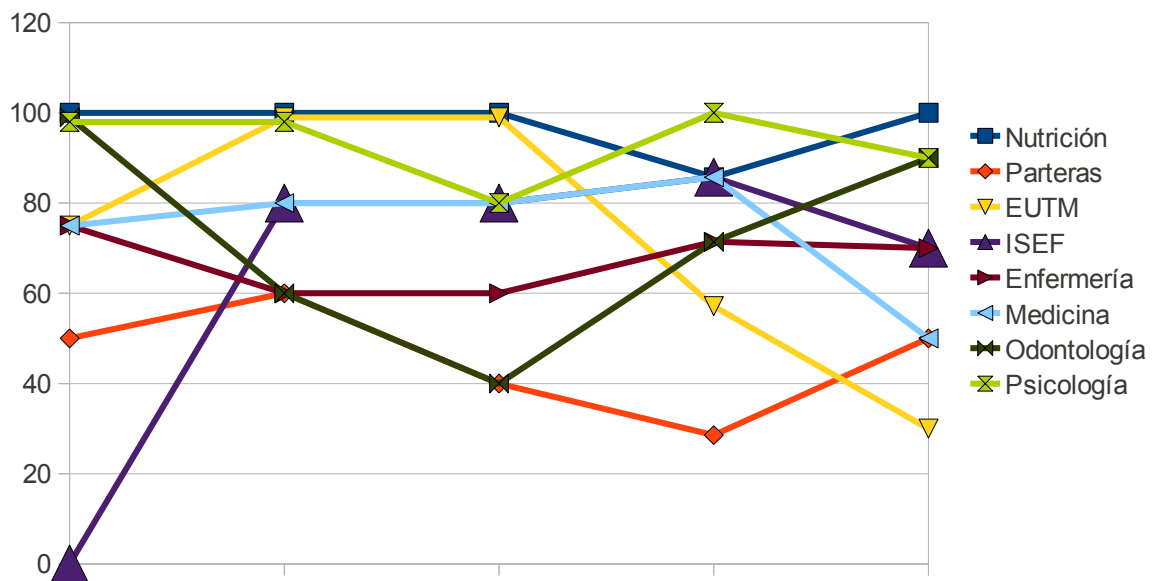


Gráfico 7- Evolución anual de la asistencia a la Red de Extensión de los servicios académicos del Área Ciencias y Tecnología

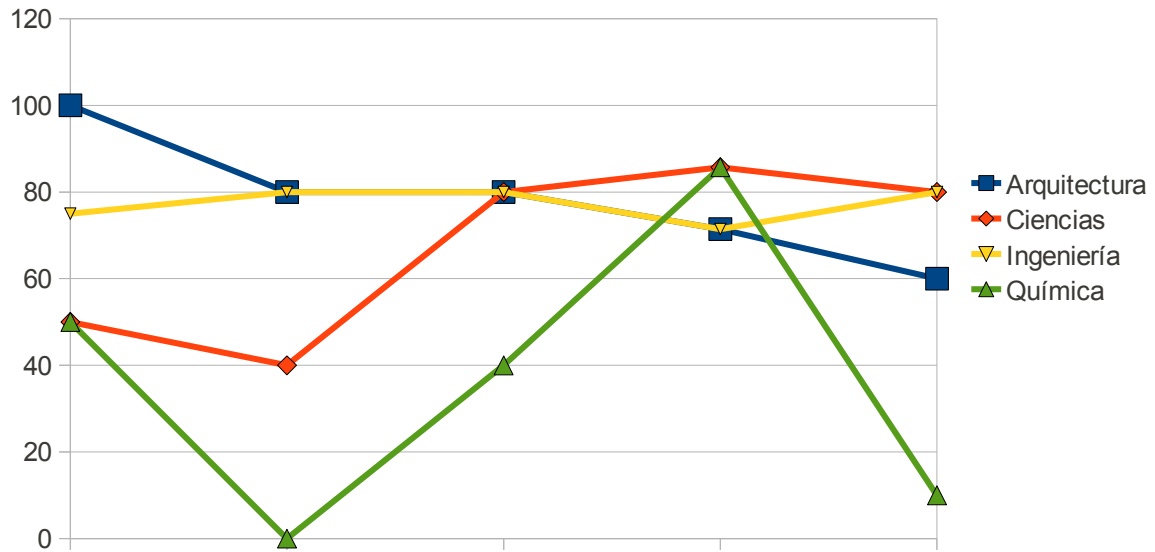


Gráfico 8- Evolución anual de la asistencia a la Red de Extensión de los servicios académicos del Área Agraria.

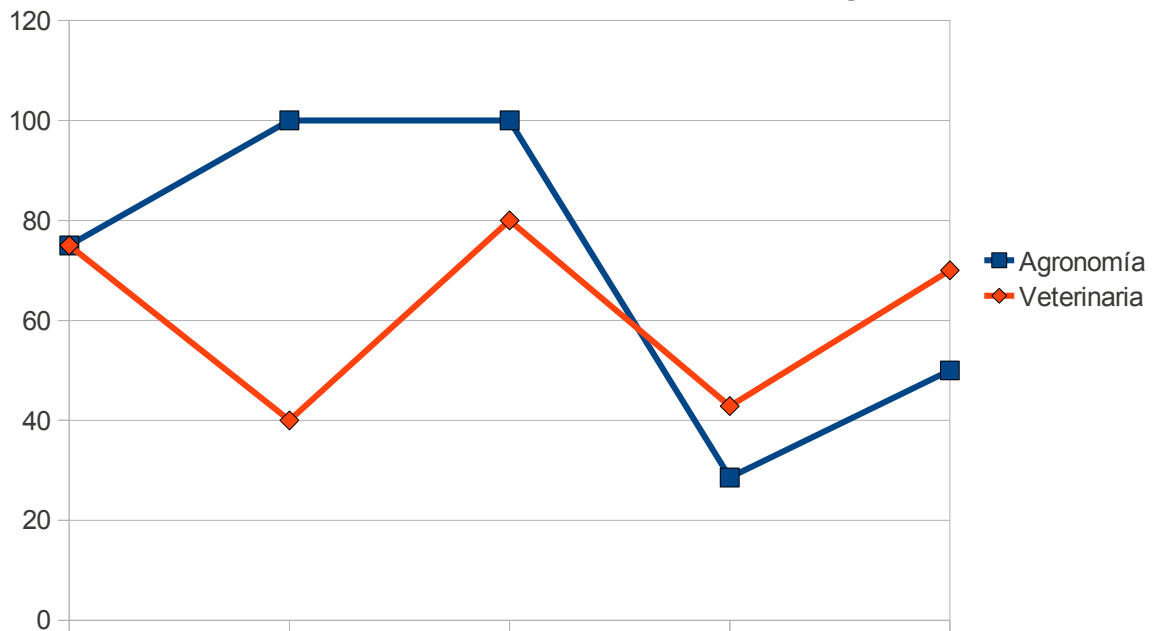
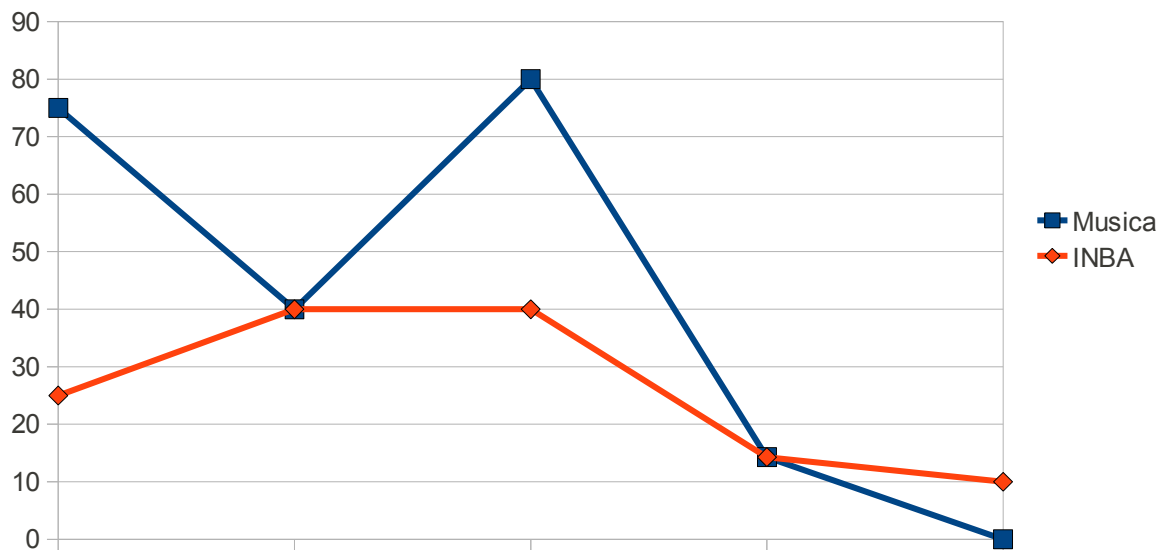


Gráfico 9 - Evolución anual de la asistencia a la Red de Extensión de los servicios académicos del Área Artística



El gráfico 5 refleja la evolución en la participación en las reuniones de red, de los servicios académicos pertenecientes al área social, en el mismo se visualiza servicios como la Escuela Universitaria de Bibliotecología y Ciencias Afines que viene con una asistencia del 100% desde el período 2007 -2011, y otros servicios como Facultad de Derecho que inició con una participación del 50 % en el 2007, bajando hasta ser nula a partir del año 2008, el pequeño aumento que se visualiza durante el año 2011 se corresponde a la participación de la Decana en la reunión ampliada de red realizada el 17 de Setiembre del 2011 en la que participaron todos los Decanos y el Rector. Otros servicios como son la Facultad de Humanidades y ciencias de la Educación y la Licenciatura de Ciencias de la Comunicación muestran un aumento en la participación a partir del 2008, año en el que se crearon sus respectivas Unidades Académicas.

En el gráfico 6 se muestra el análisis de los servicios pertenecientes al Área de Salud, servicios como la Escuela de Nutrición, Facultad de Psicología, Facultad de Enfermería, Instituto Superior de Educación Física incluyendo en la categoría presente teniendo presente la reducción observada durante el 2011, a la Facultad de Medicina, que se encuentran asistiendo de forma constante y con un alto promedio de participación. Por otra parte servicios como Facultad de Odontología ha mostrado una participación irregular la escuela de Partera y Tecnología Médica en los últimos años una participación muy escasa.

En el gráfico 7 los aspectos a destacar son los cambios en la participación de Facultad de Ciencias y Facultad de Química que ha mostrado una participación irregular y reducida,

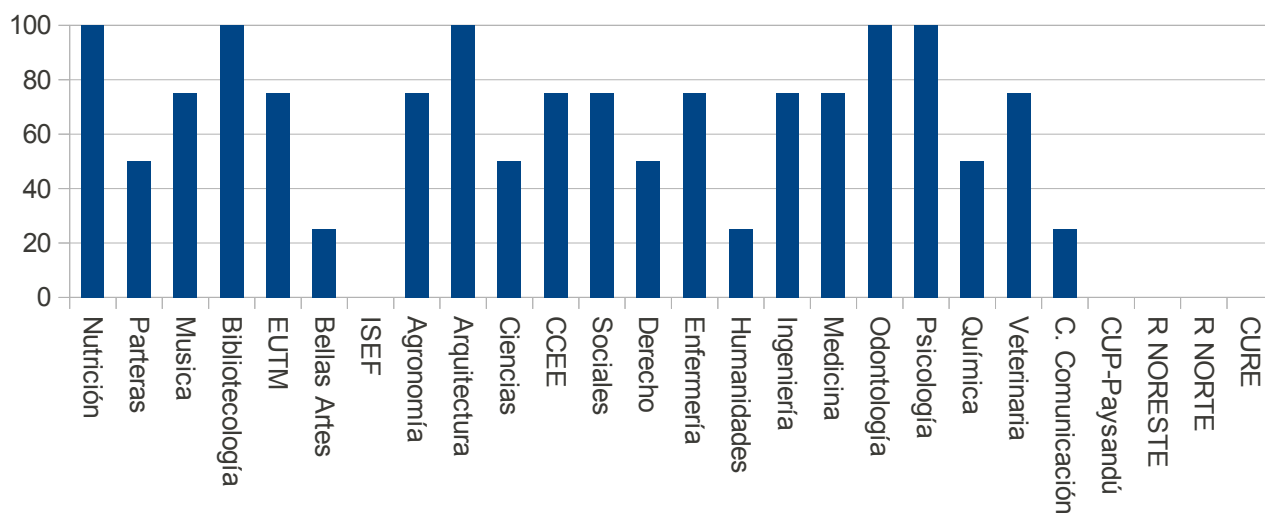
Ambos servicios del Área Agraria muestran en el gráfico 8 una concurrencia irregular, mostrándose un descenso abrupto por parte de Facultad de Agronomía

Por otra parte el gráfico 9 refleja la evolución en la participación en las reuniones de red, de los servicios académicos pertenecientes al área artística, en el mismo se visualiza que ambos servicios han presentado una baja participación en las reuniones de red, siendo prácticamente nula durante el periodo 2010-2011.

Anexos 1:

Gráficos de distribución anual en la asistencia a las reuniones de Red de Extensión por parte de Servicios Universitarios y los Centros Regionales.

Gráfico 10 - Distribución porcentual - según participación en las reuniones de Red de Extensión realizadas durante el año 2007 por parte de los servicios



El gráfico 10, refiere a la participación de los servicios que concurrían en los comienzos de la Red de Extensión. El Instituto Superior de Educación Física aún no formaba parte de la Universidad de la República y los Centros Regionales del Interior no se habían creados. Por otra parte servicios como Escuela de Parteras, Instituto Nacional de Bellas Artes, Facultad de Derecho, Facultad de Humanidades y Ciencias de la Educación, Facultad de Química, Facultad de Ciencias y Licenciatura de Comunicación se constataron una baja asistencia en el primer año de creación de la Red.

Gráfico 11- Distribución porcentual - según participación en las reuniones de Red de Extensión realizadas durante el año 2008 por parte de los servicios

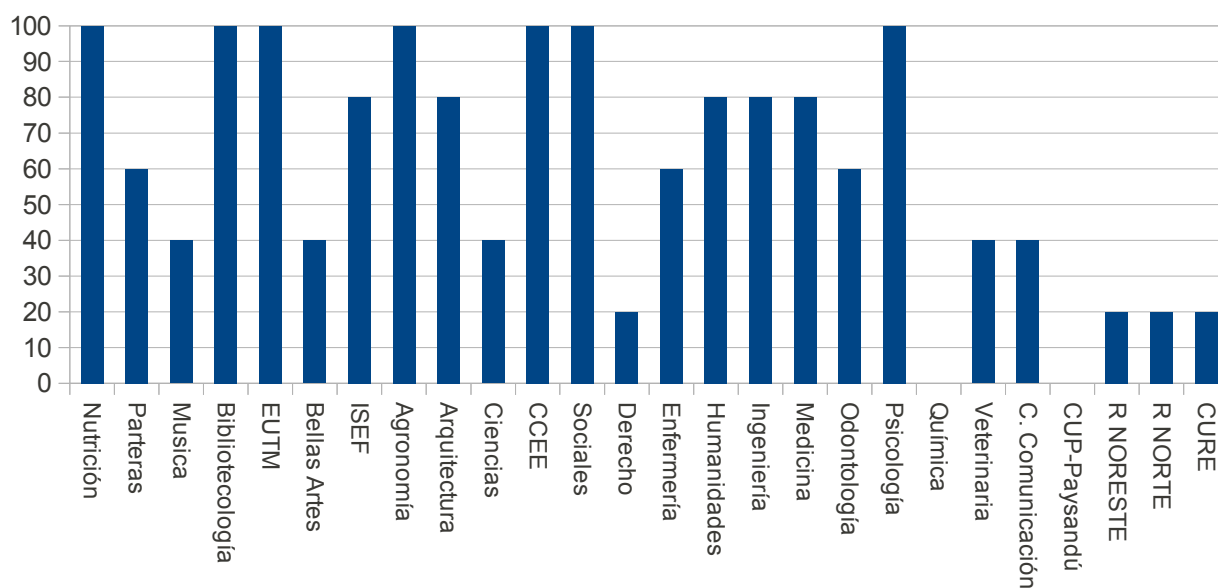


Gráfico 12 - Distribución porcentual - según participación en las reuniones de Red de Extensión realizadas durante el año 2009 por parte de los servicios

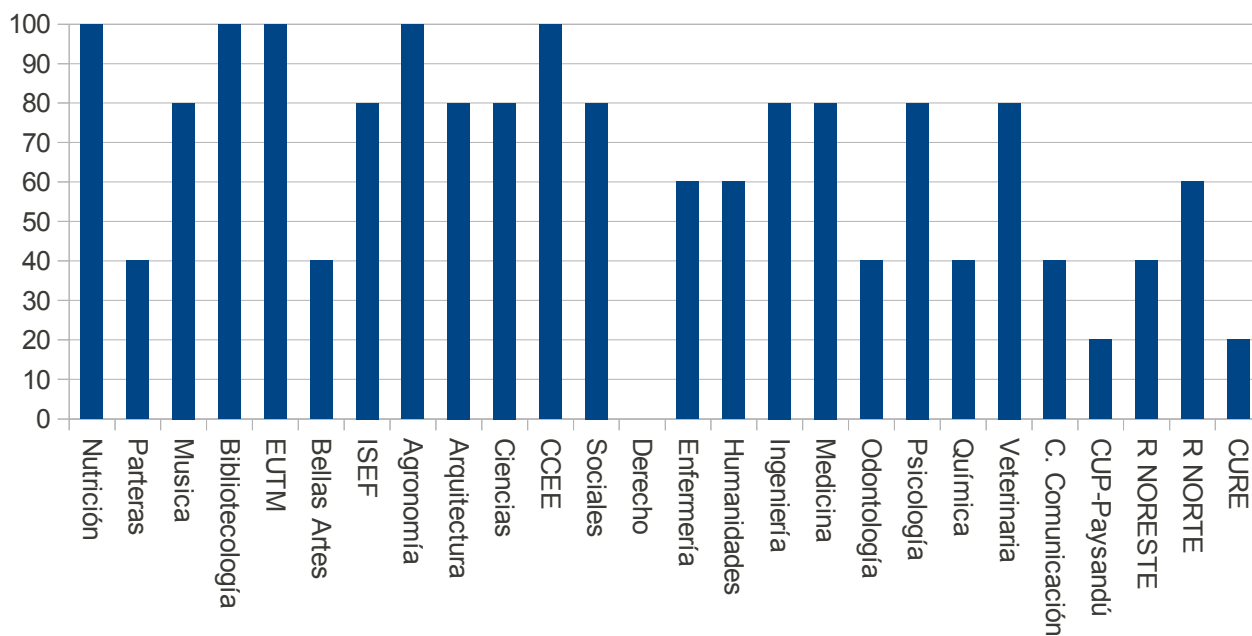


Gráfico 13 - Distribución porcentual - según participación en las reuniones de Red de Extensión, realizadas durante el año 2010 por parte de los servicios

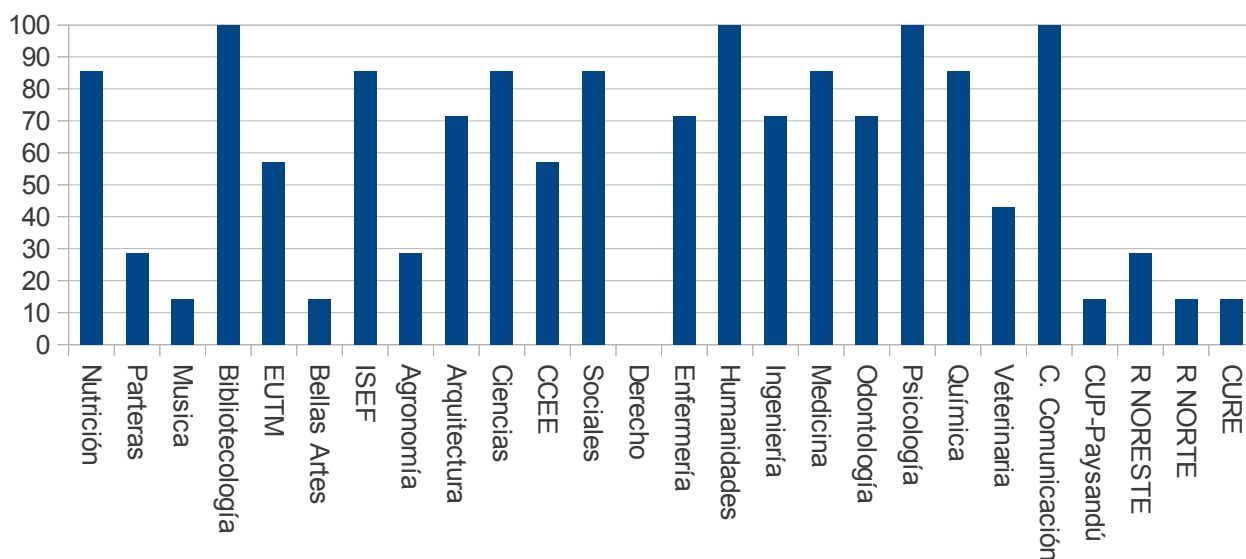
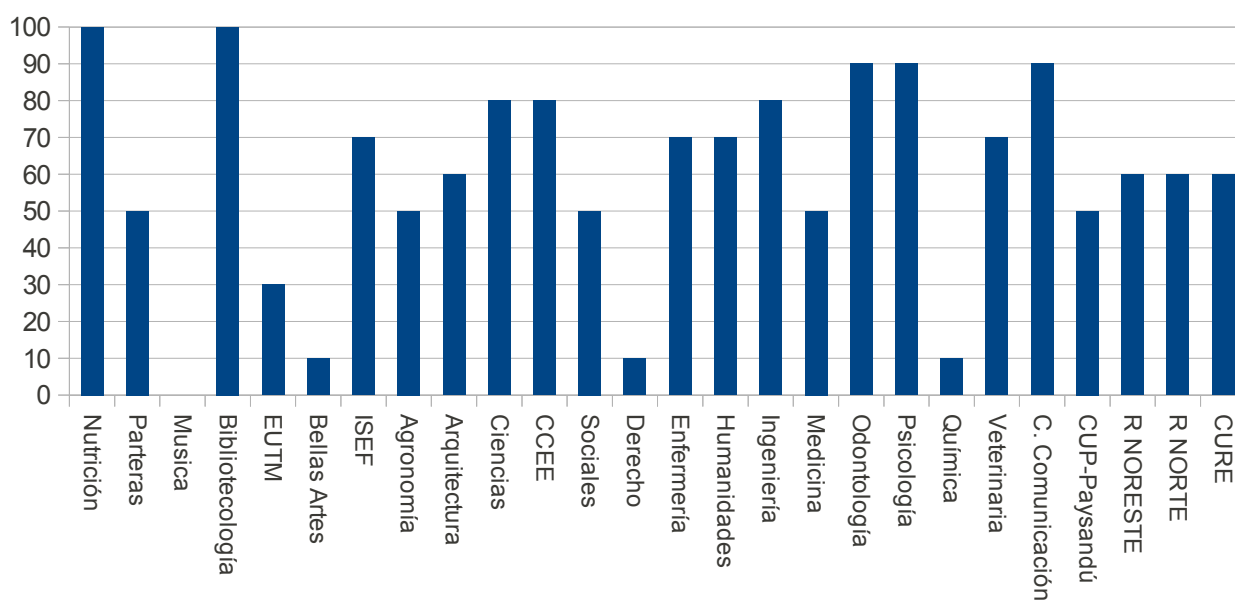


Gráfico 14 - Distribución porcentual - según participación en las reuniones de Red de Extensión realizadas durante el año 2011 por parte de los servicios



Anexo 2

Cuadro con la recopilación histórica de los temas tratados en la red de extensión, estableciendo la fecha y el lugar donde se llevó a cabo.

Nº Reunión y Fecha	Temas Tratados	Donde se llevo a cabo
Nº33 6/12/11	Despedida del año Presentación del formulario on line para la presentación de los informes 2011. Donde se presenta como llenar el informe económico, el Plan de Trabajo presentado en cada servicio y por otra parte un informe específico de cada EFI, en base a la matriz de integralidad.	Apex Cerro
Nº32 1/1/11	-Aportes del Grupo de Trabajo que se creó para sistematizar la discusión de los Talleres del mes de agosto. -Síntesis de la recorrida por los servicios del Rector y el Prorector de Extensión y el resumen de la discusión en los talleres	Instituto de Higiene
Nº31 17/8/11	17/8/11 El Rector Rodrigo Arocena y el Pro Rector de Extensión, Humberto Tommasino, presentaron una síntesis de la recorrida por los consejos de los servicios universitarios realizada durante el primer semestre del año y se intercambiará sobre propuestas para avanzar hacia la naturalización de la extensión en la Universidad de la República.	Facultad de Ciencias Sociales
Nº30 2/8/11	-Evaluación Docente, (Carrera Docente y Régimen de Dedicación Total.) otros temas- Agenda de actividad sobre integralidad a convocar conjuntamente con las demás sectoriales - Situación presupuestal de la Red + criterios - Matriz de integralidad - Criterios para selección de integrantes de la Red a la delegación al Congreso Iberoamericano de Extensión (Santa Fé)	Esc de Bibliotecología
Nº29 12/7/11	Se trabaja sobre: Sobre Ordenanza de Grado e integralidad Puesta a punto de la discusión de la Ordenanza de Grado en la Universidad (actualización sobre el documento con recomendaciones de la Red de Extensión). Discusión sobre los contenidos del Dossier de documentos sobre integralidad en la Universidad de la República (propuesta surgida en la última Red y sobre la cual avanzó el GT en un índice de contenidos) Sobre la matriz de integralidad Estado de situación del trabajo con la matriz por áreas. Evaluación del Llamado a Proyectos de Extensión 2010-2011 Evaluación de las 4 modalidades de dicho llamado (Estudiantiles, Sistematización, EFI y Actividades), considerando los siguientes niveles de análisis: a) Bases del llamado, b) Difusión y disponibilidad de información, c) Formularios y fichas de información, d) Evaluación e) Gestión y plazos disponibles. En cada uno de estos niveles la idea es objetivar dificultades, fortalezas y sugerencias de cara a los próximos llamados. La actividad comenzará con una presentación de la Unidad de Proyectos con algunas informaciones básicas del llamado	Esc de Nutrición
Nº28 7/6/11	consideramos necesario tener un mapa general de la situación de cada servicio en materia de modificación de Planes de Estudio. presentación de diapositivas con la síntesis que hicimos en el Grupo Dinamizador en relación a la priorización de temáticas a abordar en el trabajo de este año. estrategias comunes de cara a la naturalización de la extensión en la Universidad de la República en el contexto que plantea la discusión de una Ordenanza de grado y las modificaciones de Planes de Estudio en diferentes servicios. En relación a la Matriz de Integralidad , se trabajó e intercambió sobre el documento que circuló la semana anterior. Los compañeros y compañeras del Programa de Formación estarán incorporando todos los comentarios, sugerencias y modificaciones propuestas. La próxima reunión de la Red de Extensión se realizará el próximo martes 7 de junio a la hora 9:00 en Facultad de Ingeniería.	Facultad de Ingeniería
Nº27 3/5/11	-Evaluación de la integralidad. Presentación y discusión de la matriz de indicadores. Discusión de estrategias de acompañamiento de los Espacios de Formación Integral. -Presentación del trabajo del Espacio de Formación en -Sistematización de Experiencias, a cargo del Programa de Formación del SCEAM. -Presentación de la síntesis de los temas discutidos en la evaluación de la Jornada del 5 de abril en Libertad y -planificación de las próximas actividades de la Red de Extensión.	Facultad de Ciencias
Nº26	Evaluación SCEAM	Campo

5/4/11	-Trabajo sobre la Exposición de los Planes de Trabajo de cada servicio. -Trabajo sobre los Planes de Trabajo de los Programas Plataforma. -Espacio de intercambio: Modalidades de trabajo inter-área y articulación entre ámbitos cogobernados. -Plenario de Evaluación y cierre de la Jornada.	Experimental de Veterinaria (Libertad)
Nº25	-Evaluación de las políticas de Extensión Universitaria para el periodo 2007-2010. -Matriz de indicadores de integralidad	Facultad de Psicología
Nº24 17/2/11	-Informe preliminar de los Espacios de Formación Integral 2010 - Discusión en torno a la entrega de la Evaluación 2010 y los Planes de Trabajo 2011 (recordamos que el plazo vence el 28 de febrero próximo) - Estado de situación del llamado a Proyectos de Extensión 2011 - Puesta a punto sobre el proceso de evaluación de las políticas de Extensión Universitaria (2007-2010) - Proyección y Plan de Trabajo de la Red de Extensión en 2011 (incluyendo propuesta de visita del Pro Rector a los servicios durante el mes de marzo).	Facultad de Ciencias Sociales
Nº23ª 30/11/10	1º Parte- -Bienvenida por parte del Decano de la Facultad de Humanidades y Ciencias de la Educación, Álvaro Rico. -Informe resumen de los proyectos presentados al Llamado. -Informe y propuesta de la Unidad de Relaciones con el Sector Productivo sobre Plan de Trabajo 2011. -Anuncio sobre al calendario de entrega de informes de las Unidades de Extensión en relación a la evaluación de los Planes de Trabajo 2010 y de la entrega de los Planes de Trabajo 2011 -Informe de la Evolución de la Participación de los Servicios en la Red de Extensión. -Evaluación y proyección del trabajo en la Red de Extensión y los Espacios de Formación Integral a partir del 2011. 2º Parte -Presentación de la relatoría de los grupos de trabajo de la anterior reunión de la Red de Extensión del 28 de octubre (cada grupo presenta la síntesis de su discusión). -Dinámica de trabajo sobre Avances y Dificultades de la implementación de los EFI desde el rol de las Unidades de Extensión.	Facultad de Humanidades y Ciencias de la Educación
Nº22ª 28/10/10	Apertura realizada por el Grupo Dinamizador de la RED – Presentación de un ejemplo de acompañamiento y monitoreo de los Espacios de Formación Integral (EFI) – Trabajo en Subgrupos 1-Estrategias de las unidades de extensión de los servicios para acompañar y monitoreo los EFIS 2010. 2-Repensar las Unidades como creación institucional de esta etapa, su actualidad y proyección.	Facultad de Química (Anexo, 4to piso salón B)
21ª	Evaluación del SCEAM por la Red de Extensión	Facultad de Artes
20ª 26/8/10	Bienvenida Decano de Facultad de Ciencias Introducción de Pro Rector de Extensión Humberto Tommasino - Presentación del Programa Flor de Ceibo. Aportes del Prorector de Investigación Gregori Randall. - Propuestas de formación en sistematización para las Unidades de Extensión y participantes de los Espacios de Formación integrales/ Eje de sistematización del Programa de Formación SCEAM -Presentación de las bases del llamado a proyectos a desarrollarse en el 2011/ Unid de Proyectos del SCEAM -“La Red en la Web”/ Programa de Comunicación del SCEAM. -Conformación del equipo de dinamización- gestión de la Red.	Facultad de Ciencias
19ª 15/7/10	Prestación de Programa Integral Rural (URI) Presentación de Formulario de Evaluación de los EFIs a cargo de Clara Piriz (Apex Cerro), Dulcinea Cardozo, (Unidad de Psicología) y Gabriela Matheux (Unidad de extensión de Ciencias Económicas). – Plenario y talleres de intercambio sobre logros y dificultades en la implementación de los EFIs	Facultad de Ciencias Económicas
18ª 4/5/10	-Formulario de Evaluación y EFIs -Actividad en el Paraninfo 27 de Mayo Pósteres Plan UdeLaR 2010-2020 otros Previos Plenario y talleres de intercambio sobre construcción de indicadores y monitoreo para la implementación de los EFI.	Facultad de Enfermería Jaime Cibils 28910
17ª 13/4/10	Propuesta dirigida a los docentes que componen las Unidades de Extensión y Enseñanza de los Servicios Universitarios. Surge de identificar la necesidad de poder reflexionar e intercambiar entre los diferentes equipos docentes, sobre algunas dimensiones intervinientes en las prácticas integrales que se vienen desarrollando y promoviendo desde la UdeLaR, entendiendo que la integralidad es fundamentalmente un proceso de formación y transformación. -Dr. Humberto Tommasino y Psic. Susana Rudolf. -Mag. Jorge Rasner – Dra. Judith Sutz Reflexionar y problematizar sobre la producción de conocimiento desde la integralidad, como espacio que combina funciones universitarias con tradiciones diferentes -Evaluación como proceso – Mag. Mercedes Collazo - Debate en taller sobre las necesidades de formación en la consolidación de prácticas integrales.	ISEF
16ª 13/11/09	-Previos- Formularios de Inserción Curricular. Extenso 2009, Llamado a actividades de extensión con perfil cultural, Pósteres. -Evaluación de los acuerdos de Trajo 2009 -Itinerarios Integrales, en la formación de grado , (presentación general, metas, objetivos)	Agronomía
15ª 3/9/09	-Bienvenida a cargo del Director de Ciencias de la Comunicación, Dr. Gabriel Kaplún. Previos a) Extenso 2009. b) Sitio web de Extensión.	LICOM

	-Caracterización del rol de las Unidades. Tema de intercambio: Coorientación y acompañamiento de proyectos estudiantiles. -Itinerarios integrales.	
14 ^a 26/6/09	Discusión sobre Concepto de Extensión y Actividades en el Medio. Estrategias para la Introducción de Itinerarios Integrales, (Responsabilidad de la Unidades de Extensión ,Enseñanza ,Investigación), Necesidad de colaboración Prog Plataformas.	Musica
13 ^a 10/6/09	<u>Taller de la Red 10 de Junio de 2009</u> - Se decidió que el siguiente taller y el próximo sirvan como actividades preparatorias y de generación de insumo para los talleres organizados por el equipo rectoral (se adjunta cronograma) el 30 de Junio y 14 de Julio. b) Distribución de repartido que resume algunas de las nociones sobre extensión que los servicios brindaron a través del formulario de inserción curricular de la extensión, Presentación de dos cursos que pueden considerarse como modelos de avance en integralidad, "Itinerarios integrales" en cada disciplina y en cada servicio, y ver posibles estrategias en tal sentido. -4 subgrupos: i) dos de ellos lo hicieron en base a la concepción de extensión y los elementos diferenciales respecto a la asistencia, la divulgación, la transferencia tecnológica y otros tipos de actividades en el medio; ii) los otros dos se dedicaron a identificar facilidades y obstáculos para avanzar en el desarrollo de prácticas integrales en las distintas disciplinas y facultades. De estos grupos se genero el concepto de que es la Extensión y como se realiza, se incorpora al documento Renovación de Enseñanza , como las estrategias para avanzar en la Integralidad, "Etapa de Sensibilización y Profundización "	Sociales
12 ^a 25/05/09	-Previos- Foros, Jornada de pensamiento crítico. -Extenso 2009 -Propuestas de Evaluación para proyecto 2009 Aprobación final del documento sobre red de Extensión. -Estrategias para la presentación de los planes de trabajo 2009 de los servicios.	Arquitectura
11 ^a 23/04/09	- Documento de comisión de la Red, Actualización sobre planes de trabajo 2009. Formulario de inserción curricular - Extenso, Actualización de información , participación y apoyo de los servicios	Extensión Cultura 18 julio 1877
10 ^a 3/3/2009	-Bienvenida a cargo de la Directora del ISEF, Profa Alejandra Pedula -Servicio de Orientación Vocacional y Ocupacional de la Facultad de Psicología. Comité del Congreso Extenso 2009. -Documento de la Comisión de la Red. Presupuesto y ajuste de planes de trabajo 2009. Plan de visitas. Formulario de inserción curricular. -Llamados a proyectos 2009 (Unidad de Proyectos de SCEAM). Presentación, intercambio y acuerdos.	ISEF
9 ^a 27/11/08	-Bienvenida de Decana Alejandra Pedula -Jornada sobre Gestión de Riesgo, Situación del -Formulario de Inserción Curricular de la Extensión - Resumen de Jornada Extensión del Área Social - Balance de la Inserción de los Servicios en PIM (Equipo PIM) -Extenso 2009 - Hacia una Red de Extensión, Balance del Taller de la 8 ^a Jornada Estado de situación y proyección hacia el 2009. (URSU y Unidades)	ISEF
8 ^a 24/9/08	-Bienvenida de Decana Alicia Cabrera -Presentación Red de Extensión Interior -Exposición del Pro-Rector de Extensión Humberto Tomassino <i>La generalización de la Extensión en la Universidad de la República. Trabajo en subgrupo.</i> - Taller <i>Hacia una Red de Extensión en la UdelaR</i> Trabajo en subgrupo -Discusión y síntesis del taller. "Documentos de Clara Neto "	Enfermería
7 ^a 30/7/08	Bienvenida Decano José Seoane Previos Presentación Comisión de Cultura Grupo de trabajo sobre Gestión Integral de Riesgo, Comunicación Institucional del SCEAM, Congreso del Pueblo. Intercambio sobre el Formulario <i>Estado de Inserción Curricular de la Extensión en la UdelaR</i> Evaluación de la Reunión de Joanicó con el Equipo PIM (pautas para la inserción de los servicios en el PIM) Hacia una Red de Extensión Cierre del llamado a creación y consolidación,- A)Cierre del llamado a creación y consolidación B-) Objetivos y cometidos de la Red- C) Estrategias y acciones par el desarrollo de la Red	FHCE
6 ^a 28/05/08	Presentación General. Previos, situación de proyectos del PIM, Presentación del Equipo de campo Lugar: Club Ciclista Joanicó - Trabajo en Modalidad de Taller <i>Inserción de los servicios en el PIM</i> Recorrida por el Centro Regional Sur Plenario relatoría de los talleres Club Ciclista Joanicó	Agronomía CRS Juanicó/ Canelones
5 ^a 27/3/08	-Previos Integración de Marcelo Péres -Creación y Consolidación de Unidades en el marco de la -Red de Extensión. -Evaluación del trabajo del año 2007 y proyección del 2008. -Inserción de los Servicios en el PIM	Ingeniería
4 ^a 12 / 12/07	-Presentación del Programa "Incubadora universitaria del emprendimiento económico asociativos popular" -Presentación de la Unidad de Relaciones y Cooperación con el Sector Productivo. - Informe de IX Congreso Iberoamericano de Extensión Universitaria desarrollado del 7 al 9 de Noviembre de 2007 Bogotá- Colombia y la Organización del X Congreso cuya sede será en Uruguay en el año 2009 -Trabajo en taller en base a las siguientes temáticas " Inserción curricular de la Extensión en la UdelaR" Intercambio acerca de la actualización del relevamiento sobre el tema. Evaluación del trabajo del año 2007 y proyección del 2008	ISEF
3 ^a 25/9/07	-Planteos Previos -Presentación del Programa de Formación de Actores en el Medio Rural. Convenios SCEAM (UdelaR) y Programa	Derecho

	<p>Uruguay Rural (MGAP) Intercambio</p> <p>Situación de la inserción curricular de la extensión en cada servicio</p> <p>-Seminario Taller ¿Qué estrategias deben desarrollarse para favorecer la participación activa de las Unidades, Comisiones o referentes de extensión universitaria en : PIM , Programa de Formación , Convenios con Programa Uruguay Rural y otras propuestas de la SCEAM y que les deberían aportar tales propuestas a los servicios ?</p>	
<p>2ª</p> <p>24/7/07</p>	<p>-Recepción. Planteo de Previos y distribución del CD de Programa Integrantes</p> <p>-Exposición de Extensionistas del interior (Artigas, Paysandú, Cerro Largo y Tacuarembó) Intercambio</p> <p>- Seminario Taller Trabajo en base a las siguientes preguntas ¿Como favorecer la participación activa de las Unidades, Comisiones o referentes de extensión universitaria :el PIM, Programa de Formación y en otras propuestas de la SCEAM?</p>	Derecho
<p>1ª</p> <p>15/5/07</p>	<p>Objetivo de la Reunión Actualizar y socializar información respecto a los programas y proyectos actualmente en curso en la SCEAM.</p> <p>Promover y favorecer la participación activa de los servicios en dicho programa y proyectos.</p> <p>Pensar en estrategias para mejorar la comunicación entre los servicios. Estructuras y referentes y fortalecer la articulación intra y entre áreas del conocimiento</p> <p>Identificar fortalezas, obstáculos y soluciones para el alcance de esos objetivos.</p> <p>-Presentación del Programa de Formación de Comunicación. Programa Integrales. Curricularización de la extensión Universitaria. Creación y consolidación de Unidades.</p> <p>- Situación de la extensión en los Servicios Universitarios</p> <p>a) Servicios que no cuentan con estructura institucional de extensión (Total 11) (FC, F. Enfermería, FHCE, FM ,RN,EUBCA,Música, ENYD, Escuela de Partera,EUTM, LICOM)</p> <p>b) Servicios que están constituyendo una estructura (Total 4) (FQ,FCS,F Derecho, FIng)</p> <p>c) Servicios con estructura institucional (total 8) (F. Agronomía, Arquitectura, FCEA, Fac. Odontología, Fac. Veterinaria, INEBA, Apex-Cerro)</p> <p>- ¿Cómo piensas o imaginan que se puede llevar a cabo el Ojetivo del PLEDUR, referido a que todos los servicios cuenten con estructuras de apoyo a la extensión al final del quinquenio ?</p> <p>-¿Cual es el estado de la inserción curricular de su servicio?</p> <p>- ¿Como favorecer la participación activa de las unidades, comisiones o referentes en extensión universitaria en: los -Programas Integrales, y el Programa de Formación y en otras propuestas del SCEAM?</p> <p>-¿Qué estrategias y acciones se podrían llevar adelante para mejorar la comunicación transversal entre unidades, comisiones y referentes en extensión entre si y con el SCEAM.?</p> <p>-¿Qué deberíamos aportar desde el SCEAM para el mejor funcionamiento de estos espacios de gestión y apoyo a la extensión universitaria ?</p>	Derecho